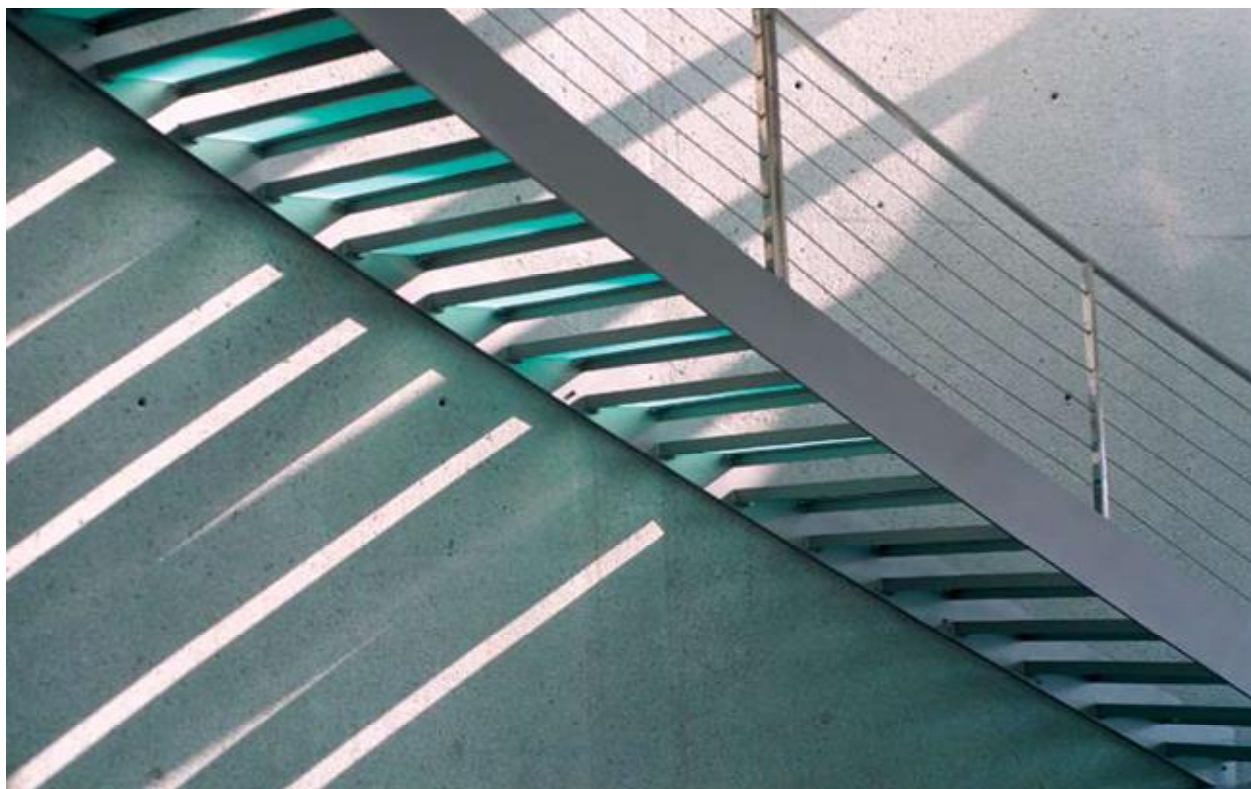


koraki arhitektov

"ZAMISEL RODI ZAMISEL — NAJBOLJŠE PREŽIVIJO!"

Drznejši arhitekti in prav takšni naročniki so pravzaprav stalno v nekakšnem konfliktnem razmerju. Veliko preprosteje bi namreč bilo delovati po načelu znanega, ne tvegati v zasnovi ali se celo povsem ukloniti tistim naročnikom, ki sami prevzamejo oblikovanje objekta.



Tega oni ne počnejo. Člani neformalne skupine, ki jo sestavljajo trije mladi (skorajšnji) arhitekti z Goriškega, so s projektom pred nekaj meseci odprtega medicinskega centra Vid v neposredni bližini Nove Gorice dokazali, da je tesno sodelovanje z naročnikom kljub takšnemu pogledom pogoj za uspeh. Izvirna arhitekturna zasnova centra nas je spodbudila, da ob poudarku na smelosti vlagatelja, dr. med. Francija Šalamuna, direktorja družbe Vid in enega izmed vrhunskih slovenskih okulističnih strokovnjakov, podrobneje predstavimo koncept in izvedbo tega objekta, ki pomeni eno najlepših manjših bolnišnic ne le v Sloveniji, temveč tudi v širšem evropskem prostoru.

Adrijan Cingerle, Boštjan Furlan in Boštjan Kikelj so absolventi arhitekture, Furlan pa je tudi magister gradbeništva. Skupina je zelo privržena timskega delu, vendar je vsak še posebej usposobljen za svoje področje. Tako je Adrijan Cingerle strokovnjak za razmerja in volumne, ki skrbi za duhovnost njihovih objektov. Na prvi stopnji, ko je treba raziskati lokacijo in določiti bistvena izhodišča, je nepogrešljiv. Boštjan Kikelj je likovno najbolj nadarjen član, fotograf, navdušenec za sodobne smernice in računalniški "guru" skupine. Boštjan Furlan je odgovoren za konstrukcije, detajle, zanimajo ga predvsem napredne rešitve v bioklimatski, solarni in "pametni" arhitekturi.

Glede na obseg in strokovnost naloge se v okviru posameznih področij povezujejo tudi z zunanjimi sodelavci.

"Oblikovali smo svoj pristop k arhitekturnemu snovanju. Vse preveč projektov se rojeva brez pravega odnosa do prostora, ki je namenjen gradnji. Zato gojimo metodo, po kateri je začetek in podlaga temeljita študija lokacije na vseh ravneh, skupaj s seznanjanjem z vlagateljevimi željami in potrebami. Postaviti objekt v prostor pomeni veliko odgovornost, saj lahko stavba prostor povsem degradira, ga ohrani takega, kakršen je, ali pa nadgradi." Ključni pomen pri tem pripisujejo geomantični analizi





lokacije. V arhitekturni rešitvi, ki izhaja iz nje, dosledno vzpostavijo skladnost med izvornim magnetnim poljem zemljišča in notranjimi prostori stavbe.

Tako so se tudi pri medicinskem centru Vid odločili, da od prihodnjega objekta pričakujejo popolno uglasenost z lokacijo in naravo, poleg tega pa še odsev regionalnega — goriškega in sredozemskega — značaja ter čim bolj prijazno okolje, ki naj bi ga stavba ponujala obiskovalcem, tako bolnikom kot zaposlenim. Prevajanje teh izhodišč v jezik arhitekture je bilo za vso skupino svojevrsten ustvarjalni izziv. Pri iskanju pravilne oblike in umestitve objekta na parcelo so se na začetku oprli na izsledke geomantične analize, ki jo je februarja 1998 izdelal Robi Lavin. Pokazalo se je, da je na kraju, namenjenem za gradnjo medicinskega centra, energijski sistem sestavljen iz dveh linij: glavne in lokalne, ki se križata na glavnem energijskem centru, ta pa daje celotnemu območju prijaznost in toplino.

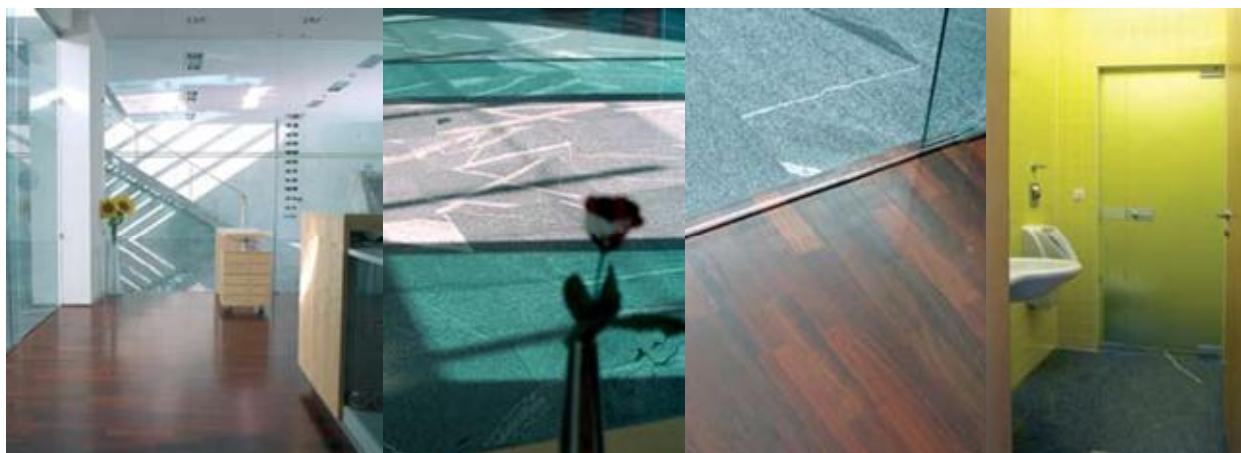
Zato je stavba zasnovana na geometriji teh linij. Dojemajo jo kot niz višinsko strukturiranih vzporednih zidov, ki močno določajo usmerjenost vzdolž glavne energijske linije. Med zidove so vpeti volumni, v katerih je nameščen program ordinacij, in osrednji volumen, ki je izjema ter v katerem sta osrednja čakalnica in večnamenski prostor. Zidovi so podaljšani, tako da nastaja medsebojno prepletanje grajene strukture in naravnega zunanjega okolja. Dominantnost zidov so arhitekturni snovalci hoteli poudariti tako, da na so prečnih fasadah napeli žice, po katerih se bodo zarasle plezalke.

Glavna dohodna pot poteka vzdolž lokalne energijske linije. Presečišče obeh linij je glavni energijski center in ključna točka lokacije. Zato so jo poudarili, tako da so okrog nje opisali veliko elipso, usmerjeno proti dohodni poti. S tem se jim je tudi ponudila rešitev tipično sredozemskega načela vhoda v hišo — postopnega prehoda od zunaj navznoter — prek "borjača"

(dvorišča). Elipsa pred stavbo namreč tvori takšen zunanji predprostor in se nadaljuje v notranjost, kjer določa sprejemni prostor. Ob njej je cenzura, tako da je elipsa osvetljena z naravno svetlobo, ob njej pa so nameščene stopnice v nadstropje. Elipsa je izjema tudi po materialu. Medtem ko so preostali zidovi fino obdelani z zaključnimi sloji ometa, je eliptična stena groba, iz štokanega betona. Tudi material za to steno je nekoliko inovativen — gre za zelen beton, kjer so polovico agregata nadomestili z recikliranim drobljenim steklom.

Osrednji volumen, ki je izjema tako po funkciji kot po obliki, je namenjen zadrževanju obiskovalcev, po potrebi pa se lahko spremeni v priložnostno galerijo. Oblikovno je ta osrednji del zgradbe svetel dvovišinski prostor z veliko stekleno streho, ki izhaja iz tipologije primorskega "ganka" (balkona).

Novost je tudi razporeditev notranjih prostorov — osrednji prostor je svetel,



zračen, ponuja pogled v naravo, nanj pa se nizajo ordinacije. Temelji na zamisli, da bo čakanje v njem skupno, torej racionalno in hkrati prijetnejše, saj bodo tu tudi priložnostne razstave. Manjše čakalnice posameznih ordinacij zagotavljajo večjo zasebnost bolnikov in se diskretno "prelivajo" v osrednji prostor.

Razmeroma majhen obseg parcele je narekoval rešitev za ureditev okolice. Temeljni koncept je raztegniti vzvalovljeno površino sosednje parcele še čez parcelo objekta in tako razgibati relief terena — z umetnimi hribčki, da bi vsaj na videz dobili večje zelene površine. Iz istega vzroka so predvidene tudi plezalke na prečnih fasadah, ki pomenijo zasuk zelenega v vertikalno ravnino. V nasprotju z ortogonalnostjo zgradbe temelji zunanja ureditev na organskih oblikah — kapljah, elipsah, hribčkih. Tudi zasaditev je taka, da ponuja svojevrstno doživetje ob prehodu okrog hiše: od velikih travnih površin do zasaditve z nizkimi borovci in pinijami ob

potoku. Na parceli so ohranili staro češnjo, pod katero so se prvič zbrali na pikniku ob študiji terena. Tudi hrast je ostal.

Tlaki v medicinskem centru so izbrani skladno z vlogo prostorov — od kamna v "javnih" čakalnicah do posebej oblikovanega parketa v intimnih apartmajih za okrevanje. V skupni avli, ki je izrazito vzdolžna, so se odločili za pohorski tonalit. Kamen je temne barve in zato v kontrastu z vertikalnimi svetlimi stenami, hkrati pa ohranja monokromatsko (z odtenki zelene) barvno zasnovo objekta. Pohorski tonalit je bil izbran tudi zaradi svoje razpoznavne bele žile, ki vpelje dinamiko in pestrost med ortogonalne in sterilne zidove. Kamen je položen prečno na hojnico, tako da je opazna predvsem njegova tekstura, manj pa stiki.

V ordinacijah in lepotilnem salonu je povsod položen poliran granitogres v svetlih, sivih odtenkih, sanitarije pa so obložene s keramičnimi ploščicami majhnega formata

v intenzivnih barvnih tonih. V operacijskem bloku je položena talna obloga iz gume, ki je posebej namenjena tlakom v operacijskih dvoranih, saj zagotavlja ustrezno elektrostatično prevodnost in izpolnjuje vse higienske zahteve. V apartmajih je parket, izdelan iz afriškega lesa (jaddah), ki ustvarja občutek prijetnosti in topline. Rezan je v nestandardnem formatu, isti material pa je uporabljen tudi v pisarnah in optiki. Po vsem objektu sta nameščena talno ogrevanje in gretje.

"Z naročnikom in izvajalci del — med slednjimi sta najpomembnejša Primorje, d. d., in Instalacije, d. d., oba iz Ajdovščine — smo ves čas dobro sodelovali in stavba je gotovo tudi izraz teh odnosov. Morda so prav iskrene želje po prijetni hiši blagodejno vplivale nanjo," pravijo obetavni mladi arhitekturni snovalci, ki jim je bil opisan projekt svojevrstna strokovna izkušnja.

Boris Šavle